



Cofinanțat de  
Uniunea Europeană



# ALEGERI EUROPENE 2024



Metaversing

ERASMUS-YOUTH-2024-CSC-OG-SGA 101162369

# INDEX

## 1.Înțelegerea alegerilor europene

1.1 Scurtă prezentare generală a ceea ce sunt alegerile europene

1.2 Importanța acestor alegeri în modelarea viitorului Europei

1.3 Contextul istoric și evoluția alegerilor europene

1.4 Introducere în Parlamentul European și rolul său în reprezentarea cetățenilor UE

## 2.Procesul electoral

2.1 Explicarea modului în care se desfășoară alegerile europene

2.2 Prezentare generală a sistemului electoral utilizat în cadrul alegerilor pentru Parlamentul European

2.3 Criterii de eligibilitate pentru a vota în cadrul alegerilor europene

2.3.1 Vârsta necesară pentru a vota

2.3.2 De unde pot vota?

2.3.3 Cum pot vota?

## **3.Partide politice și reprezentare**

**3.1 Introducere în principalele partide și grupuri politice din cadrul Parlamentului European**

**3.2 Explicarea modului în care sunt aleși deputații europeni (membrii Parlamentului European)**

## **4.Puncte principale**

**4.1 Recapitulare a punctelor cheie abordate în ghid**

# 1. ÎNȚELEGEREA ALEGERILOR EUROPENE

## 1.1 Brief overview of what European elections are

Alegerile europene pot fi descrise ca fiind unice în peisajul electoral de astăzi prin caracteristica lor fundamentală: ele reprezintă singura adunare transnațională aleasă direct de cetățeni. O dată la **cinci ani**, în cadrul acestor alegeri, cetățenii europeni îi aleg pe membrii care vor face parte din Parlamentul European. Fiecare țară are un număr de locuri proporțional cu ponderea sa demografică; în prezent, Germania, Franța și Italia sunt țările cu cel mai mare număr de membri aleși. La următoarele alegeri, care vor avea loc între **6 și 9 iunie 2024**, vor fi aleși **720** de eurodeputați, cu 15 mai mulți decât la ultimele alegeri, numărul de eurodeputați nu poate depăși niciodată 750.

Aceste alegeri permit cetățenilor din statele membre ale UE să voteze direct pentru reprezentanții care vor modela legislația și politicile la nivel european..

## 1.2 Importanța acestor alegeri în modelarea viitorului Europei

Într-o lume din ce în ce mai globalizată, influența pe care o poate avea o singură țară asupra unor probleme deosebit de importante este relativă; este foarte dificil ca o singură țară să schimbe singură soarta lumii.

Dacă ne concentrăm pe o problemă crucială, cum ar fi sustenabilitatea, punerea în aplicare a unor strategii durabile din punct de vedere ecologic într-o singură țară nu ar crea schimbări semnificative pentru sănătatea generală a planetei. În schimb, adoptarea unor planuri internaționale, cum ar fi planul "De la fermă la furculiță", ar duce probabil la schimbări mai semnificative. În special în această etapă, când trebuie luate decizii cruciale în lumina schimbărilor și crizelor semnificative cu care ne confruntăm, de la criza climatică și energetică la războaie, Uniunea Europeană va exercita o influență considerabilă în determinarea viitorului pentru toți. În plus, este important să păstrăm memoria istorică și să ne amintim că, până în 1945, în multe țări europene, exercitarea unui vot liber nu a fost posibilă. Democrația a fost obținută prin sacrificiile unor indivizi care au dat totul, inclusiv viețile lor. .

Prin urmare, ne revine sarcina de a apăra democrația, iar apărarea ei necesită, în primul rând, exercitarea ei. Termenul "democrație" provine din grecescul δῆμος, démos, care înseamnă "popor", și κράτος, krátos, care înseamnă "putere".

*Ce putere a poporului ar exista dacă indivizii nu ar participa la alegeri?*

## 1.3 Contextul istoric și evoluția alegerilor europene

Alegerile din iunie 2024 vor fi al **doisprezecelea scrutin** pentru Parlamentul European. Primele alegeri directe pentru Parlamentul European au avut loc în **1979**, marcând o etapă importantă în guvernanța democratică a UE. Cu toate acestea, din 1979, contextul european s-a schimbat considerabil, cel puțin în ceea ce privește structura membrilor săi. La momentul primelor alegeri, existau nouă țări cu drept de vot: Germania, Franța, Italia, Țările de Jos, Belgia, Luxemburg, Regatul Unit, Danemarca și Irlanda. Ulterior, în 1981, Grecia a aderat și ea la Uniune și a participat la alegerile din 1984.

A venit apoi rândul Spaniei și Portugaliei în 1986, ajungând la 12 țări la alegerile din 1989 și 1994. Austria, Suedia și Finlanda s-au alăturat, de asemenea, la alegerile din 1999. Apoi, în 2004 a avut loc deschiderea finală către țările din Europa de Est, alte 10 țări au participat la alegeri: Polonia, Ungaria, Slovenia, Slovenia, Slovacia, Republica Cehă, Estonia, Letonia, Lituania, Cipru și Malta, plus Bulgaria și România din 2007. În cele din urmă, în urma ieșirii Marii Britanii și a aderării Croației în 2013, avem acum **27 de țări** care votează la alegerile europene. În ceea ce privește ratele de participare la vot, observăm că acestea au cunoscut o scădere ușoară și treptată între 1979 și 1994, scăzând de la 61,99% la 56,66%. Cu toate acestea, prima mare scădere a venit odată cu alegerile din 1999, când observăm o prezență la vot de 49,51% din cei cu drept de vot, cu 7,16% mai puțin decât cu numai 5 ani mai devreme. Odată cu intrarea țărilor din Est, tendința negativă a continuat, trecând de la 45,47% în 2004 la un procent stabil de 43% în 2009 și 2014.

Din fericire, la alegerile din 2019, numărul alegătorilor a crescut semnificativ, ajungând la 50,66%, mai ales datorită contribuției tinerilor care învață din ce în ce mai mult să creadă în proiectul european. Un ultim fapt important care trebuie analizat în această etapă este eterogenitatea cu care țările s-au prezentat întotdeauna la alegeri, Belgia și Luxemburg, de exemplu, au menținut întotdeauna o rată stabilă de 85/90%, înregistrând cele mai mari cifre, în timp ce unele țări, cum ar fi Slovenia și Regatul Unit, au avut rate mai mici, de la 25% până la aproximativ 35% de la aderarea lor. Italia, pe de altă parte, a înregistrat o scădere drastică, de la aproximativ 85% la primele alegeri la 54% la ultimele; o soartă similară a avut și Grecia, care a trecut de la aproximativ 81% la 58% dintre cetățenii care au votat. În schimb, tendințe pozitive au fost înregistrate de Polonia și România, care au înregistrat o rată de 21% și, respectiv, 29% la primele lor alegeri, crescând apoi la 45% în Polonia și 51% în România.

Introducerea alegerilor directe a permis cetățenilor europeni să își aleagă direct reprezentanții, sporind responsabilitatea democratică a proiectului european.



În ciuda eforturilor de promovare a angajamentului civic și de sensibilizare cu privire la problemele UE, **prezența la vot la alegerile europene a fost adesea mai scăzută decât la alegerile naționale.** Acest fenomen reflectă probleme mai largi legate de deficitul democratic și de distanța percepută între instituțiile UE și cetățenii obișnuiți.

În ultimii ani, alegerile europene au fost marcate de ascensiunea partidelor eurosceptice și populiste, punând în discuție peisajul politic tradițional și ridicând întrebări cu privire la viitoarea direcție a integrării europene.

## **1.4 Introducere în Parlamentul European și rolul său în reprezentarea cetățenilor UE**

Parlamentul European este principalul organ de funcționare a Uniunii Europene, deoarece este **singurul organ care îi reprezintă direct pe cetățeni.** Parlamentul European este singura adunare transnațională aleasă în mod direct din lume. Membrii Parlamentului European reprezintă interesele cetățenilor UE la nivel european

După cum s-a arătat mai sus, fiecare țară are un număr de eurodeputați proporțional cu ponderea sa demografică, însă nu pot fi mai puțin de 6 eurodeputați și nu mai mult de 96 pentru fiecare țară membră. Funcționarea parlamentului este articulată prin intermediul unor modalități, comisii și sesiuni plenare.

Există 20 de comisii plus trei subcomisii, subdivizate în funcție de competențe, acestea sunt formate din minimum 25 și maximum 88 de deputați, fiecare dintre ele având o președinție, un birou și un secretariat. Comisiile au funcția de a modifica și de a vota propunerile legislative și rapoartele din proprie inițiativă. De asemenea, acestea examinează propunerile Comisiei și ale Consiliului.

Sesiunile plenare sunt prezidate de un **președinte**, asistat de 14 vicepreședinți. Rolul președintelui este decisiv, întrucât el este cel care gestionează voturile și dă cuvântul deputaților. Pe lângă deputați, la sesiuni participă și Comisia și Consiliul Uniunii. Activitatea adunării constă, în esență, în discutarea unui proiect de lege cu eventuale modificări sau amendamente, iar apoi în votarea acestuia.

Funcțiile Parlamentului pot fi împărțite în **trei** ramuri principale.

## **Activitatea legislativă:**

- 1- Adoptarea legislației
- 2 - Decide cu privire la acordurile internaționale
- 3- Revizuirea programului de lucru al Comisiei

## **Supraveghere:**

- 1- Controlul democratic asupra tuturor instituțiilor UE
- 2- Alegerea și aprobarea președintelui Comisiei
- 3- Examinează petițiile cetățenilor
- 4- Discută politica monetară cu Banca Centrală Europeană
- 5- Efectuează monitorizarea alegerilor
- 6- Adresează întrebări Comisiei și Consiliului

## **Buget:**

- 1- Elaborează bugetul Uniunii Europene, împreună cu Consiliul.
- 2- Aprobă bugetul pe termen lung al UE, "cadrul financiar multianual".

# 2.PROCESUL ELECTORAL

## 2.1 Explicarea modului în care se desfășoară alegerile europene

În perioada 6-9 iunie 2024, cele 27 de state membre ale Uniunii Europene vor fi chemate să aleagă un nou Parlament în cadrul alegerilor europene, care se desfășoară o dată la **cinci** ani. De data aceasta, față de turul de scrutin din 2019, va exista o mică schimbare: numărul de membri ai noului Parlament nu va fi de 705, ci de 720, pentru a respecta variațiile demografice dintre țări.

În ziua alegerilor, cetățenii UE merg la urne pentru a-și alege reprezentanții în Parlamentul European. Modalitățile de vot pot varia ușor de la o țară la alta, dar, de obicei, implică utilizarea buletinelor de vot sau a votului electronic. Ulterior, după închiderea urnelor, are loc numărarea voturilor.

După numărarea voturilor, locurile în Parlamentul European sunt alocate partidelor politice în funcție de rezultatele alegerilor. Acest lucru se face printr-un sistem proporțional care ține cont de numărul de voturi primite de fiecare partid politic.

După ce locurile au fost alocate, sunt anunțate rezultatele oficiale ale alegerilor. Partidele politice și candidații aleși în Parlamentul European sunt apoi anunțați public.

Membrii aleși ai Parlamentului European își încep mandatul și încep să lucreze la problemele și chestiunile europene în timpul legislaturii.

## **2.2 Prezentare generală a sistemului electoral folosit la alegerile pentru Parlamentul European**

În conformitate cu legislația electorală europeană, toate țările membre trebuie să folosească un sistem electoral proporțional. Aceasta înseamnă că locurile sunt alocate astfel încât să se asigure că diferitele liste au un număr de locuri proporțional cu voturile primite. Fiecare stat aparținând Uniunii Europene are dreptul de a-și alege o parte din reprezentanții săi în Parlamentul European.

Numărul de eurodeputați, adică numărul de locuri pe care fiecare stat are dreptul să le ocupe în Parlament, este stabilit în conformitate cu principiul proporționalității degresive: țările cu o populație mai numeroasă au mai multe locuri decât țările mai mici, dar acestea din urmă primesc mai multe locuri decât în cazul unei proporționalități pure.

Deși statele membre ale Uniunii au sisteme electorale diferite, există elemente comune tuturor acestora: fiecare grup politic primește un număr de locuri proporțional cu numărul de voturi pe care le obține.

Fiecare țară are libertatea de a decide asupra unor aspecte importante ale procedurii de vot. De exemplu, unele țări își împart teritoriul în circumscripții regionale, în timp ce altele constau într-o singură circumscripție.

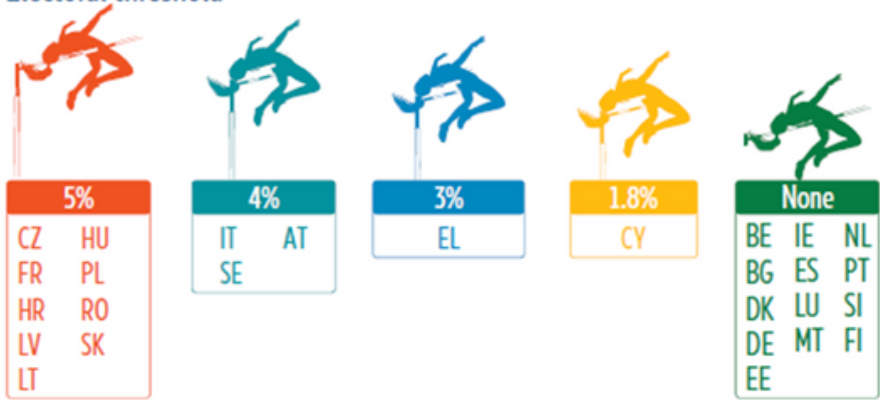
De exemplu, în Franța (ca și în Belgia, Lituania, Polonia, Slovacia, Cehia, România, Croația, Letonia și Ungaria), un partid politic trebuie să obțină o cotă de 5% din voturi pentru a avea deputați la Strasbourg. În Italia, pragul este de 4 %.

În Germania, în schimb, nu există nicio clauză restrictivă care să împiedice accesul partidelor la repartizarea mandatelor parlamentare.

Nici măcar în Spania nu există un prag electoral minim pentru alegerile europene.

Organizarea circumscripțiilor electorale variază, de asemenea, de la un stat membru la altul. Poate exista o singură circumscripție la nivel național, așa cum a fost cazul în majoritatea țărilor începând cu alegerile din 2019, inclusiv în Spania, sau, ca în cazul unor state membre, cum ar fi Belgia, Italia, Polonia și (cu unele particularități) Germania, votul este împărțit în mai multe circumscripții regionale.

### Electoral threshold



EPRS | European Parliamentary Research Service

[https://www.europarl.europa.eu/RegData/etudes/ATAG/2023/754620/EPRS\\_ATA\(2023\)754620\\_EN.pdf](https://www.europarl.europa.eu/RegData/etudes/ATAG/2023/754620/EPRS_ATA(2023)754620_EN.pdf)

## 2.3 Eligibility criteria for voting in European elections

### 2.3.1. Vârsta necesară pentru a vota

Vârsta minimă de vot variază de la o țară la alta; în patru țări se poate vota de la vârsta de 16 ani: Austria, Belgia, Germania și Malta, Austria fiind prima țară care a redus vârsta minimă în 2007. În Grecia, în schimb, se poate vota de la vârsta de 17 ani, iar în celelalte 22 de state ale Uniunii de la 18 ani în sus.

### 2.3.2 De unde pot vota?

#### **IDacă locuiți în țara de origine**

Puteți vota numai pentru candidații care candidează în țara dumneavoastră. Dacă sunteți înregistrat și locuiți în altă țară din UE, puteți:

- să votați pentru candidații din țara dvs. gazdă
- să votați pentru candidații din țara dvs. de origine sau



## Pot vota din străinătate?

Ca regulă generală: da, puteți, dar situația variază de la o țară la alta. Toate statele membre, cu excepția Republicii Cehe, Germaniei, Irlandei, Irlandei, Luxemburgului, Maltei, Țărilor de Jos, Austriei și Slovaciei, permit cetățenilor lor să voteze la ambasadere și consulatere din străinătate, o procedură care necesită adesea o înregistrare prealabilă. (Bulgaria și Italia permit această opțiune doar în cadrul unei alte țări UE).

În același timp, Belgia, Germania, Estonia, Spania, Letonia, Lituania, Luxemburg, Ungaria, Țările de Jos, Austria, Slovenia, Finlanda și Suedia permit alegătorilor să trimită buletinele de vot prin poștă. În unele cazuri, taxele poștale pot fi rambursate.

În plus, Belgia, Franța și Țările de Jos permit "utilizarea de procuri: o persoană care nu poate merge la urne poate desemna o altă persoană să voteze în numele său. Până în prezent, Estonia este singura țară din UE care oferă vot electronic.

Pe de altă parte, există o minoritate de state membre care nu au posibilitatea de a vota din străinătate: Republica Cehă, Irlanda, Malta și Slovacia.

## VVotarea dintr-o țară din afara UE

Dacă aveți reședința în afara UE, aveți în general posibilitatea de a vota la ambasada sau la consulatul din țara dumneavoastră de origine. Cu toate acestea, unele țări nu vă permit să votați în afara țării de origine.

Voting methods for citizens abroad			
Belgium			
Bulgaria	*		
Czechia	NOT POSSIBLE		
Denmark			
Germany			
Estonia			
Ireland	NOT POSSIBLE		
Greece			
Spain			
France			
Croatia			
Italy	*		
Cyprus			
Latvia			
Lithuania			
Luxembourg			
Hungary			
Malta	NOT POSSIBLE		
Netherlands			
Austria			
Poland			
Portugal			
Romania			
Slovenia			
Slovakia	NOT POSSIBLE		
Finland			
Sweden			

	By post		Proxy
	Embassy/consulate		E-voting
*	Voting from abroad only possible within another EU country.		

### 2.3.3 Cum se votează?

Există câteva principii care se aplică în mod universal, dar dincolo de acestea, indivizii sunt lăsați să se descurce singuri. În ceea ce privește alegerea reprezentanților lor în Parlamentul European, fiecare stat membru are o autonomie semnificativă. Ceea ce este decisiv este ca sistemul electoral utilizat să fie proporțional și ca orice prag stabilit (dacă se decide să se stabilească unul), să nu depășească 5 procente. În schimb, guvernele decid cu privire la toate celelalte aspecte.

Ancă mai mult, unele state permit alegătorilor libertatea de a-și exprima preferințele nu doar pentru lista de partid, ci și pentru candidații individuali, în timp ce opțiunile privind pragurile de barieră variază semnificativ.

Pentru a vedea cum se votează în țara dumneavoastră, urmați link-ul furnizat aici.

<https://elections.europa.eu/it/how-to-vote/>

# 3. PARTIDE POLITICE ȘI REPREZENTARE

## 3.1 Introducere în principalele partide și grupuri politice din cadrul Uniunii Europene

Deputații din Parlamentul European fac parte din grupuri politice - nu sunt organizați în funcție de naționalitate, ci de afilierea politică. În prezent, există **7 grupuri politice** în Parlamentul European.

Pentru a forma un grup politic sunt necesari 23 de eurodeputați și cel puțin un sfert din statele membre trebuie să fie reprezentate în cadrul grupului. Deputații nu pot face parte din mai multe grupuri politice. Fiecare grup politic își menține propria organizare internă prin numirea unui președinte (sau a doi copreședinți în cazul anumitor grupuri), a unui birou și a unui secretariat.

Locurile atribuite deputaților în Cameră sunt stabilite în funcție de apartenența politică, de la stânga la dreapta, de comun acord cu președinții de grup. Înainte de fiecare vot în plen, grupurile politice examinează rapoartele pregătite de comisiile parlamentare și depun amendamente.

Poziția adoptată de grupul politic este obținută prin discuții în cadrul grupului. Niciun membru nu poate fi forțat să voteze într-un anumit mod.

Grupul Partidului Popular European (Creștin Democrat)

Grupul Alianței Progresiste a Socialiștilor și Democraților din Parlamentul European

Grupul Renew Europe

Grupul Verzilor/Alianța Liberă Europeană

Grupul Conservatorilor și Reformiștilor Europeni

Grupul Identitate și Democrație

Grupul Stângii din Parlamentul European - GUE/NGL

1) Grupul Partidului Popular European (Creștin-Democrat)



Grupul Partidului Popular European (Grupul PPE) este un grup politic de centru-dreapta din Parlamentul European format din deputați (eurodeputați) din partidele membre ale Partidului Popular European (PPE). Uneori, include și deputați europeni independenți și/sau deputați din partea partidelor naționale neafiliate.

Grupul PPE cuprinde politicieni de orientare creștin-democrată, conservatoare și liberal-conservatoare.

Iată care sunt prioritățile partidului:

1. Securitatea: Un pact european de securitate
2. Energie, locuri de muncă și competitivitate: O Europă care modelează viitorul
3. Calitate: O Europă care contează pentru oameni
4. Solidaritate: O Europă care aduce oamenii împreună

Mai multe informații pot fi găsite la următorul link:  
<https://www.eppgroup.eu/what-we-stand-for/our-priorities>

## 2) Grupul Alianței Progresiste a Socialiștilor și Democraților din Parlamentul European

**S&D**

Grupul Alianței Progresiste a Socialiștilor și Democraților ( S&D ) este grupul politic din Parlamentul European al Partidului Socialiștilor Europeni (PES), de centru-stânga.

Iată care sunt prioritățile partidului:

- 1. De partea Ucrainei!**
- 2. Egalitatea de gen și drepturile femeilor**
- 3. Locuințe accesibile și decente pentru toți**
- 4. Acordul verde**
- 5. Drepturi sociale și de muncă pentru toți cetățenii UE**
- 6. Europa noastră digitală favorabilă incluziunii**
- 7. Către o uniune a sănătății pentru toți cetățenii**
- 8. Autonomie strategică deschisă: să facem din Europa un actor global mai puternic**
- 9. Obligația de îngrijire: Să punem oamenii și planeta pe primul loc prin comportamentul responsabil al întreprinderilor**
- 10. Combaterea fascismului și a extremei drepte**

Mai multe informații pot fi găsite la următorul link

<https://www.socialistsanddemocrats.eu/it/what-we-stand-for/our-priorities>



### 3) Grupul Renew Europe

**renew  
europe.**

Renew Europe (Renew) este un grup politic liberal, pro-european al Parlamentului European, înființat pentru cea de-a noua legislatură a Parlamentului European.

Poziția politică Centru (cu facțiuni de centru-stânga și centru-dreapta).

Următoarele sunt prioritățile partidului:

1. Prosperitate și viitor digital
2. Consumatori și întreprinderi
3. Priorități sociale și de sănătate
4. Sustenabilitate
5. Agricultură și pescuitul
6. Democrație și libertate
7. Europa în lume

Mai multe informații pot fi găsite la următorul link <https://www.reneweuropengroup.eu/our-achievements#topic-1>



## 4)Grupul Verzilor/Aliața Liberă Europeană



Grupul Verzilor/Aliața Liberă Europeană (Verzi/Aliața Liberă Europeană) este un grup politic al Parlamentului European format în principal din partide politice verzi și regionaliste. Poziția politică este de centru-stânga spre stânga.

Următoarele sunt prioritățile partidului:

- 1.Combaterea schimbărilor climatice și protejarea biodiversității
- 2.Să ne facem societatea echitabilă și egală
- 3.Protejați democrația, statul de drept și drepturile și libertățile fundamentale
- 4.Să facem din Europa o societate deschisă și favorabilă incluziunii
- 5.Punerea revoluției digitale în slujba oamenilor
6. Să facem din UE un factor de schimbare în lume
- 7.O UE feministă

Mai multe informații pot fi găsite la următorul link <https://www.greens-efa.eu/en/what-we-stand-for/our-vision>

## 5) Grupul Conservatorilor și Reformiștilor Europeni



EUROPEAN  
CONSERVATIVES  
AND REFORMISTS

Grupul Conservatorilor și Reformiștilor Europeni a fost creat în 2009 pentru a articula o agendă eurorealistă pentru Uniunea Europeană. Din punct de vedere ideologic, grupul este în general eurosceptic, antifederalist și de dreapta, cu facțiuni de centru-dreapta și de extremă dreapta. Grupul pledează pentru protecția mediului, egalitatea de șanse, justiția socială și o Europă deschisă.

Iată care sunt prioritățile partidului:

1. Crearea de locuri de muncă și prosperitate-recuperarea după pandemia COVID-19
2. Salvagardarea cetățenilor și a frontierelor
3. Respectarea drepturilor și suveranității statelor membre
4. Protejarea mediului global la un cost pe care ni-l putem permite
5. Îmbunătățirea eficienței și eficacității Uniunii
6. Cooperarea cu partenerii globali

Mai multe informații pot fi găsite la următorul link  
<https://ecrgroup.eu/>

## 6)Grupul pentru identitate și democrație



Identitate și democrație (franceză: Identité et démocratie, ID) este un grup politic de dreapta și de extremă dreapta din Parlamentul European, lansat la 13 iunie 2019 pentru cea de-a noua legislatură a Parlamentului European. Este compus din partide naționaliste, populiste de dreapta și eurosceptice din zece state europene.

Iată care sunt prioritățile partidului:

1. Democrație
2. Identitate
3. Suveranitate
4. Buget
5. Frontierele

Mai multe informații pot fi găsite la următoarea adresă  
<https://www.idgroup.eu/priorities>

## 7) Grupul de stânga din Parlamentul European - GUE/NGL



Stânga în Parlamentul European - GUE/NGL este un grup politic de stânga din Parlamentul European, înființat în 1995. Ocupând o poziție ideologică de stânga spre extrema stângă.

Iată care sunt prioritățile partidului:

1. Justiție economică
2. Mediu
3. Feminism
4. Drepturi și libertăți
5. Pace și solidaritate
6. Democrație și etică

Mai multe informații pot fi găsite la următorul link  
<https://left.eu/>

## 3.2 Explicarea modului în care sunt aleși deputații europeni (membri ai Parlamentului European)

Membrii Parlamentului European sunt aleși în diferite moduri, la alegerea țării votante; Tratatul de la Maastricht din 1992 a stipulat că alegerile ar trebui să aibă loc în conformitate cu o procedură comună stabilită de Consiliu. Cu toate acestea, statele europene nu s-au putut pune de acord, astfel că s-a decis să se urmeze principiile comune, dar să se diferențieze sistemele electorale în funcție de nevoile statelor. Actul electoral din 1976, cu modificările ulterioare, a stabilit, prin urmare, criteriile pe care fiecare stat european trebuie să le urmeze.

### Eligibilitate:

TFUE (Tratatul privind funcționarea Uniunii Europene), la articolul 22, menționează în mod expres: "Orice cetățean al Uniunii care își are reședința într-un stat membru al cărui cetățean nu este cetățean are dreptul de a vota și de a fi ales în alegerile pentru Parlamentul European în statul membru în care își are reședința, în aceleași condiții ca și cetățenii acelui stat".

Acest articol consacră astfel posibilitatea oricărui cetățean al Uniunii de a se autocandida la alegerile parlamentare; cu toate acestea, în cazul în care o persoană este descalificată să candideze în propria țară sau în țara în care locuiește, aceeași descalificare se va aplica și în Parlamentul European. Prin urmare, această dispoziție reprezintă o aplicare deplină a unuia dintre principiile fondatoare ale Uniunii, principiul nediscriminării. Cu toate acestea, trebuie subliniat faptul că există, de asemenea, criterii de eligibilitate care pot varia de la o țară la alta, cum ar fi vârsta, apartenența la un partid sau colectarea unui număr minim de semnături.

### **Sistemul electoral:**

După cum s-a subliniat mai sus, actul din 1976 stabilește criteriile electorale, în primul rând pentru a garanta principiul democratic votul prin sufragiu universal, liber și secret. În plus, membrii Parlamentului European sunt aleși pe liste sau prin vot preferențial uninominal cu reprezentare proporțională.

CAnumite opțiuni sunt apoi lăsate la discreția statelor membre:

- Modul în care este permis votul preferențial
- constituirea circumscripțiilor electorale
- stabilirea unui prag minim pentru alocarea locurilor, care să nu depășească 5%.
- Posibilitatea de a stabili un plafon pentru cheltuielile de campanie ale candidaților

În plus, criteriile naționale se aplică în toate cazurile care nu sunt acoperite de Actul din 1976.

### Incompatibilități:

Articolul 7 al textului din 1976 stabilește apoi anumite situații de incompatibilitate, imposibilitatea de a deține o funcție de membru al Parlamentului European cu alta, dintre care cele mai importante sunt următoarele:

- Membru al guvernului unui stat membru
- Membru al Comisiei Comunităților Europene
- Judecător, avocat general sau grefier al Curții de Justiție a Comunităților Europene sau al Tribunalului de Primă Instanță
- Membru al Comitetului executiv al Băncii Centrale Europene.

Membru al Curții de Conturi a Comunităților Europene

-Ombudsman al Comunităților Europene

-Membru al Comitetului consultativ al Comunității Europene a Cărbunelui și Oțelului sau membru al Comitetului Economic și Social al Comunității Europene și al Comunității Europene a Energiei Atomice.

-Membru al Comitetului Regiunilor

În cele din urmă, este important să reiterăm că rolul unui europarlamentar este extrem de delicat, întrucât acesta este singurul organism ales direct de către cetățenii statelor membre. Deși nu există un mandat obligatoriu, care îi obligă în esență pe deputați să urmeze un program specific odată ce au fost aleși, este important ca deputații europeni să acționeze cu bună credință, reprezentând în mod consecvent interesele cetățenilor care i-au votat.



# 4.PUNCTE PRINCIPALE

## PARLAMENTUL EUROPEAN



Este singurul organism al UE ales direct de către cetățeni.




Alegătorii aleg peste 700 de membri - sau europarlamentari pentru a reprezenta aproape 450 de milioane de europeni




Deputații europeni lucrează în numele dumneavoastră, dezbătând, elaborând și adoptând legi sau probleme esențiale pentru viața noastră de zi cu zi.


# PARLAMENTUL EUROPEAN

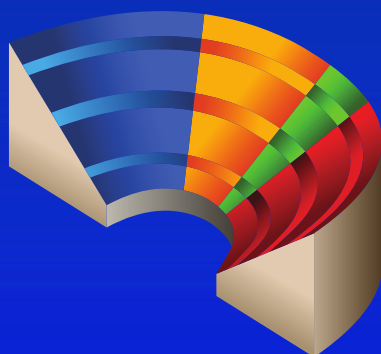
 Apără libertatea, egalitatea și statul de drept în întreaga UE

 Promovează democrația

 Promovează drepturile omului în întreaga lume

 Alege președintele Comisiei Europene

 Se asigură că instituțiile UE își fac treaba așa cum trebuie



# Deputați europeni



Decide cum sunt cheltuiți banii UE



Aprobarea bugetului UE



Aceștia sunt aleși o dată la 5 ani



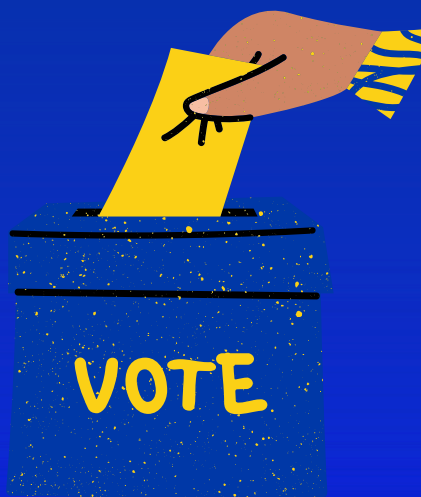
## Câți deputați europeni sunt aleși?



Un total de 720 de eurodeputați vor fi aleși în iunie 2024, cu 15 mai mulți față de alegerile precedente



Ca regulă generală, numărul de deputați europeni este stabilit înainte de fiecare alegeri. Numărul total nu poate depăși 750, plus președintele.



# Votăm pentru partide naționale sau pentru partide europene?



Alegerile sunt disputate de partidele politice naționale, dar odată ce europarlamentarii sunt aleși, majoritatea aleg să facă parte din grupuri politice transnaționale. Majoritatea partidelor naționale sunt afiliate la un partid politic de nivel european.



# Ce se întâmplă imediat după alegeri?



Deputații europeni aleși lucrează pentru a forma grupuri politice. În cadrul primei sesiuni plenare în care se reunesc toți deputații, noul Parlament își alege un președinte.



Într-o sesiune ulterioară, Parlamentul va alege noul președinte al Comisiei Europene și, ulterior, va examina și aproba întregul colegiu de comisari.

# De ce contează votul



Modelarea viitorului democrației europene



Luarea unei decizii cu privire la viitorul Uniunii Europene



Folosiți-vă votul pentru a contribui la schimbarea lumii în care trăiți



Folosiți-vă votul pentru a face față provocărilor globale care ne înconjoară



Folosiți-vă votul pentru a susține democrația

***Cu cât mai mulți oameni votează,  
cu atât mai puternică devine  
democrația.***

# Când sunt următoarele alegeri europene?

Următoarele alegeri europene vor avea loc în perioada 6-9 iunie 2024.



European  
Elections  
2024  
**6-9 June**





# Bibliografie

- <https://results.elections.europa.eu/it/affluenza/>
- <https://elections.europa.eu/it/how-elections-work/>
- <https://elections.europa.eu/it/why-vote/>
- <https://cise.luiss.it/cise/2014/04/07/levoluzione-dellaffluenza-alle-elezioni-europee-dal-1979-al-2009/>
- <https://www.eda.admin.ch/europa/it/home/europaeische-union/erweiterungsprozess/mitgliedstaaten.html>
- <https://www.europarl.europa.eu/topics/it/article/20190523STO52402/elezioni-europee-2019-il-tasso-di-partecipazione-piu-alto-degli-ultimi-20-anni>
- [https://european-union.europa.eu/easy-read\\_it#:~:text=L'Unione%20europea%20%C3%A8%20un%20gruppo%20di%2027%20paesi%20europei.&text=per%20rendere%20la%20vita%20delle,lavorare%20insieme%20e%20di%20aiutarsi.](https://european-union.europa.eu/easy-read_it#:~:text=L'Unione%20europea%20%C3%A8%20un%20gruppo%20di%2027%20paesi%20europei.&text=per%20rendere%20la%20vita%20delle,lavorare%20insieme%20e%20di%20aiutarsi.)
- [https://european-union.europa.eu/institutions-law-budget/institutions-and-bodies/search-all-eu-institutions-and-bodies/european-parliament\\_it](https://european-union.europa.eu/institutions-law-budget/institutions-and-bodies/search-all-eu-institutions-and-bodies/european-parliament_it)
- <https://www.europarl.europa.eu/about-parliament/it/organisation-and-rules/organisation/committees>
- text
- <https://www.europarl.europa.eu/about-parliament/en#:~:text=The%20Parliament%20acts%20as%20a,countries%20to%20get%20their%20input.>

- <https://elections.europa.eu/en/how-elections-work>
- [https://www.eeas.europa.eu/eeas/european-elections-2024-how-vote-if-you-are-eu-citizen-living-abroad\\_en](https://www.eeas.europa.eu/eeas/european-elections-2024-how-vote-if-you-are-eu-citizen-living-abroad_en)
- <https://vaalit.fi/en/european-elections>
- <https://www.euronews.com/my-europe/2024/03/01/when-who-and-how-your-practical-guide-to-the-2024-european-elections>
- <https://www.europarl.europa.eu/topics/en/article/20240429STO20939/voting-in-the-european-elections-how-and-why>
- <https://www.europarl.europa.eu/about-parliament/it/organisation-and-rules/organisation/political-groups>
- <https://www.reneweuropegroup.eu/our-achievements#topic-1>
- <https://www.greens-efa.eu/en/what-we-stand-for/our-vision>
- <https://ecrgroup.eu/>
- <https://www.idgroup.eu/priorities>
- <https://left.eu/>
- <https://www.europarl.europa.eu/news/it/faq/4/come-sono-eletti-i-deputati-al-parlamento-europeo>
- <https://www.europarl.europa.eu/factsheets/it/sheet/21/il-parlamento-europeo-modalita-di-elezione>



# European Elections 2024

**6-9 June**



# PARTENERI AI PROIECTULUI





Cofinanțat de  
Uniunea Europeană



# EUROPEAN ELECTIONS 2024

Licență gratuită

Produsul dezvoltat aici ca parte a proiectului Erasmus+ "Metaversing ERASMUS-YOUTH-2024-CSC-OG-SGA 101162369" a fost dezvoltat cu sprijinul Comisiei Europene și reflectă exclusiv opinia autorului. Comisia Europeană nu este responsabilă pentru conținutul documentelor

Publicația obține licența Creative Commons CC BY- NC SA.



Această licență vă permite să distribuiți, să remixați, să îmbunătățiți și să dezvoltați lucrarea, dar numai în scopuri necomerciale. La utilizarea lucrării, precum și a extraselor din aceasta trebuie să

1. Să fie menționată sursa și să se ofere un link către licență, iar eventualele modificări trebuie să fie menționate. 2. Drepturile de autor rămân la autorii documentelor.

2. Lucrarea nu poate fi utilizată în scopuri comerciale.

3. Dacă recompuneți, convertiți sau dezvoltați lucrarea, contribuțiile dumneavoastră trebuie publicate sub aceeași licență ca și origin

Finanțat de Uniunea Europeană. Punctele de vedere și opiniile exprimate aparțin, însă, exclusiv autorului (autorilor) și nu reflectă neapărat punctele de vedere și opiniile Uniunii Europene sau ale Agenției Executive Europene pentru Educație și Cultură (EACEA). Nici Uniunea Europeană și nici EACEA nu pot fi considerate răspunzătoare pentru acestea